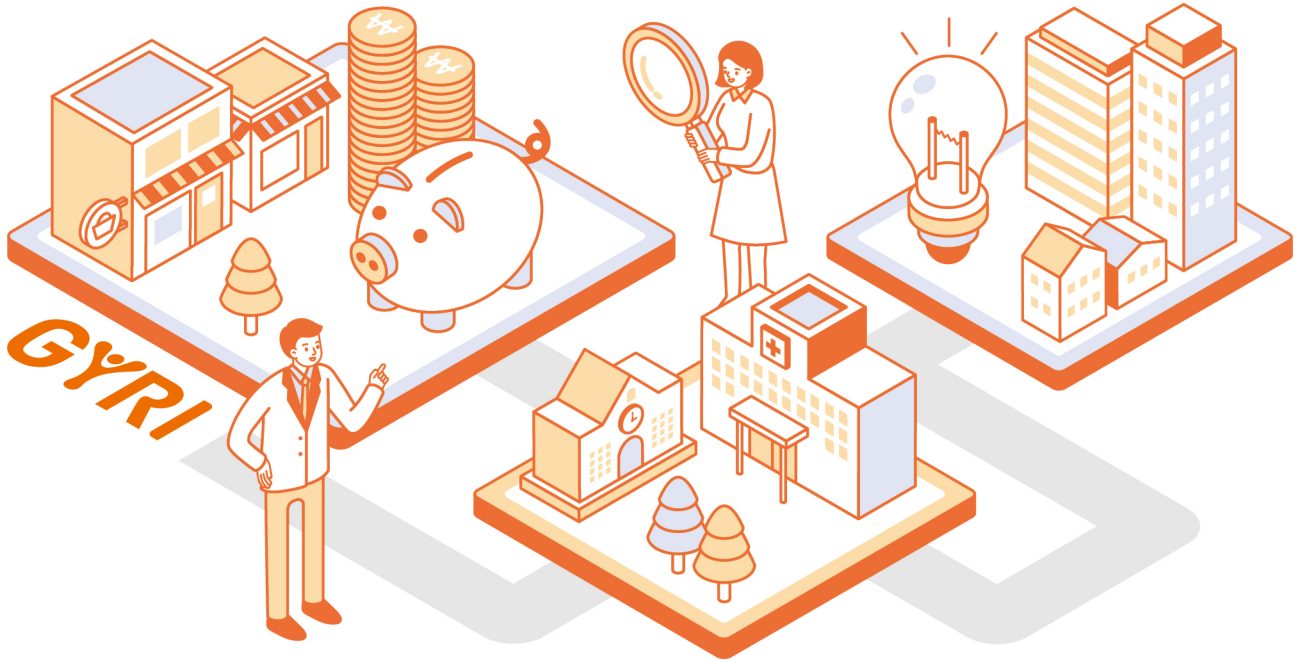


# 이슈 Issue Brief 브리프

# 24

## 고양시 공영주차장의 효율적 운영방안



**발행일** 2022년 11월 28일  
**발행인** 정원호  
**발행기관** 고양시정연구원  
**홈페이지** www.goyang.re.kr

**연구책임자**  
**백주현**(baek@goyang.re.kr)  
 도시정책연구실 연구위원

**공동연구자**  
 김환성(khans1220@goyang.re.kr)  
 도시정책연구실 연구원

**본보고서**  
 보고서명 : 고양시 공영주차장의 효율적  
 운영방안 연구  
 발행일자 : 2022년 10월 31일

### 요약

- 01 1992년 시 승격 이후 인구수와 자동차등록 대수가 급증함에 따라 공영주차장의 신설을 요구하는 민원이 증가하고 있으나, 고양시의 한정된 공간과 예산을 고려했을 때 신규 건설은 어려우며, 이에 따라 기존 주차장 운영의 효율화를 고민해야 함
- 02 고양시의 유료 노외주차장과 공공청사 및 공공시설 부설주차장의 설치 현황, 요금 현황 등을 조사하고, 분석 대상의 운영과 입·출차 자료 분석 기반으로 회전율, 주차유발 원단위, 주차이용효율, 최고점유율, 첨두시 주차집중률 등을 도출한 후, 이를 바탕으로 1) 환승공영주차장 개선방안 2) 부설주차장(공원) 개선방안 3) 관련 조례 개정(안)을 제안함
- 03 고양시 공영주차장의 효율적 운영을 위해 신규 건설을 지양하고, 관련 조례의 통합 운영, 주차장 요금 현실화, 주차장 설치 목적에 부합하는 운영 개선이 이루어져야 하며, 이와 함께 불법 주정차 단속 등 규제정책을 병행하고, 민간주차장의 IoT, 빅데이터 등을 활용하는 선진 운영방식을 적극적으로 도입해야 함

01

## 고양시 주차 수급 문제 해소를 위한 운영 효율화의 필요성

### • 기후위기 시대, 고양시 주차 수요 대응 방향

- (해외) 기후위기 대응을 위한 녹색교통 중심 정책 추진
  - 지속가능발전, 녹색성장 위한 수송·도로 부문 정책 제시
  - 파리, 런던의 경우 공영주차장 폐지 정책 적극적 추진
- (고양시) 지속적인 주차공간 문제 해소
  - 1992년 시 승격 이후 인구와 차량 급증
  - '21 기준 고양시 인구 108만 명, 차량등록 대수 44만 2천 대
  - 신규 건설이 아닌 기존 공영주차장 운영 방식 효율화 필요
  - 한정된 예산과 공간 고려
  - 공영주차장 신규 건설은 새로운 주차 수요 유발 → 비효율
- 효율적 운영방안을 위한 연구 목적
  - 공영주차장 이용 현황을 바탕으로 객관적 운영지표 도출
  - 공영주차장의 요금의 적정성, 운영의 합목적성 검토
  - 제시된 운영방안을 뒷받침할 수 있는 조례 개정(안) 제시

### • 분석 대상

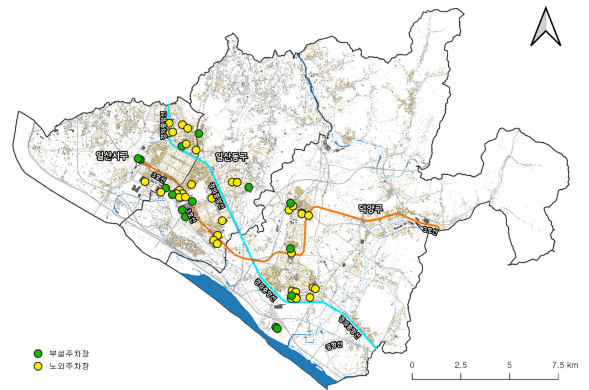
- 분석 대상의 정의
  - 「고양시 주차장 설치 및 관리 조례」 제2조의 공영주차장 중 유료로 운영되는 노외주차장
  - 「고양시 부설주차장 관리 조례」 제1조의 고양시 공공청사와 공공시설의 부설주차장
- 분석 대상의 구분
  - 일반적인 주차장 구분은 노외·노상·부설주차장별 급지 구분에 따라 분류되지만, 환승공영주차장 등 예외 사항으로 인해 본연구에서는 주차장 설치 목적, 설치기관 특성에 따라 분류함
  - 노외주차장
    - (일반공영) 생활권 내 주거·상업지역 공영주차장
    - (기관공영) 특정 시설 방문을 위한 공영주차장
    - (환승공영) 대중교통 환승 지원을 목적으로 하는 공영주차장
  - 부설주차장
    - (시·구청 부설) 고양시 공공청사의 부설주차장
    - (시·구청 외 부설) 고양시 공공청사 외 공공시설 부설주차장
    - (공원 부설) 고양시 도시공원 부설주차장

02

## 고양시 공영주차장 현황과 객관적 운영지표 도출을 위한 분석 방법

### • 운영 현황

- 2021년 12월 기준 공영주차장 184개소 운영
  - 그중 79개소 공영주차장 운영을 고양도시관리공사에 위탁
  - 유료 52개소(부설주차장 15개소 포함), 무료 27개소
- 분석 대상의 구성과 분포
  - 고양도시관리공사가 위탁운영 중인 유료주차장 52개소
  - 노외주차장 37개소, 부설주차장 15개소
- 분석 대상의 분포



### • 요금 현황

- 주차장 요금의 지정
  - 고양시 주차장 관련 조례 주차장 요금표를 기준으로 함
  - 환승공영주차장은 노상 4급지 요금 적용
- 고양시 공영주차장 요금 기준 현황(노외·부설)

요금 기준				
노외주차장	최초 30분	추가요금	1일 주차권	월정기권
1 급 지	600원	100원/5분	8,000원	주간 9만 원 야간 7만 원
2 급 지	500원	100원/5분	6,000원	주간 8만 원 야간 6만 원
3 급 지	200원	50원/5분	3,000원	전일 6만 원
부설주차장	기본요금	추가요금	행사요금	월정기권
시·구청	최초 60분 무료	170원/5분	-	-
공원	최초 2시간 80원/5분	150원/5분	-	-
그 외	지정된 요금 적용(예: 일산종합사회복지관은 노외 2급지)			

<출처> 고양시 주차장·부설주차장 관련 조례 별표 주차요금표(개정 2022. 04. 29.)



• 조례 개정

- 공영주차장 월정기권 요금체계 개편(안)
  - 노외 1급지, 노외 2급지 월정기권 주야간 구분 삭제
  - 전일 월정기권으로 개편, 기존 주야간 월정기권 합계 금액의 70~75%로 운영

구분	월정기권		
	변경 전	변경 후	
노외	1급지	주간 9만 원, 야간 7만 원	전일 12만 원
	2급지	주간 8만 원, 야간 6만 원	전일 10만 원
	3급지	전일 6만 원	전일 6만 원
노상	1급지	-	-
	2급지	-	-
	3급지	-	-
	4급지	전일 3만 원	전일 3만 원

- 환승공영주차장 조례 내용 개편(안)
  - 요금 개편, 월정기권 발급방식 변경 내용 추가

- 부설주차장 요금체계 개편(안)
  - 부설주차장 급지 구분, 요금 개편

구분	기준	요금
1급지	가. 시·구청 부설주차장	최초 1시간 무료 추가요금: 170원/5분
2급지	나. 가, 다목 외 부설주차장	최초 1시간 1,000원 추가요금: 170원/5분 월정기권 요금: 3만 원
3급지	다. 도시공원 부설주차장	「고양시 주차장 설치 및 관리 조례」 별표 10에 의한 노외 2급지 요금 적용 월정기권은 발급하지 않는다.

04

고양시 공영주차장의 효율적 운영을 위한 정책제언

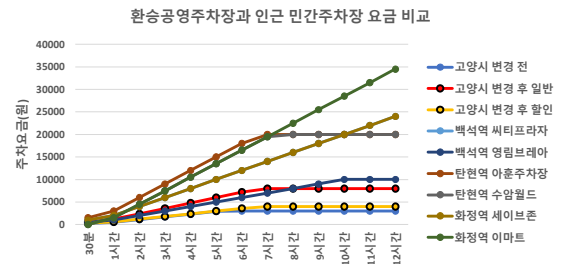
- 고양시 공영주차장 정책의 방향성
  - 고양시 재정이 수반되는 지상 공영주차장 신규 건설 지양
  - 공영주차장 신규 건설과 관련한 민원이 증가하고 있으나, 신규 택지지구를 제외한 추가 건설은 지양할 필요가 있으며, 불가피한 경우 주차공유제 확대 시행

• 공영주차장 관련 조례 통합

- 조례 구분과 내용 중복 등 부설주차장 내용 파악이 어려움
- 「고양시 주차장 설치 및 관리 조례」, 「고양시 부설주차장 관리 조례」의 통합 운영을 검토할 필요가 있음

• 주차장 요금 현실화

- 현재 공영주차장 요금은 2008년 제정 이후 변화 없음
- 인근 민간 부설주차장과 비교했을 때 턱없이 낮은 요금이 부과되고 있음



• 환승공영주차장의 운영 정책과 시설 개선

- 월정기권 요금정책
  - 비환승 이용자에게는 월정기권을 제공하지 않으며, 환승 이용자에게 제공하는 월정기권은 단기적으로는 비율 하향 조정, 중장기적으로는 월정기권 폐지를 지향함
  - 환승 이용자에게는 일반 요금의 50% 할인 적용
  - 렌터카 업체의 차고지로의 이용과 인근 상업지역 근무자의 독점적 이용을 방지해야 함
- 시설 개선과 확충
  - 대중교통 환승 이용자가 환승할인을 받기 위해 본인의 환승 이용을 증명할 수 있도록 주차요금 정산기 등 시설 개선과 확충이 필요함

• 불법 주정차 단속 등 규제정책 병행

- 주차장 요금 상향 조정에 따른 불법 주정차 발생 우려
- 불법 주정차 단속 등 다양한 규제정책 병행 필요

• 효율적 운영 방식 벤치마킹

- IoT, 빅데이터를 활용한 효율적인 운영방안 도입 필요
- 민간주차장 우수사례를 벤치마킹하여 효율성 향상 도모
- 선택과 집중을 통해 시민들이 한정된 공영주차장을 효율적으로 활용할 수 있는 개선 방안에 관한 지속적인 고민이 필요함