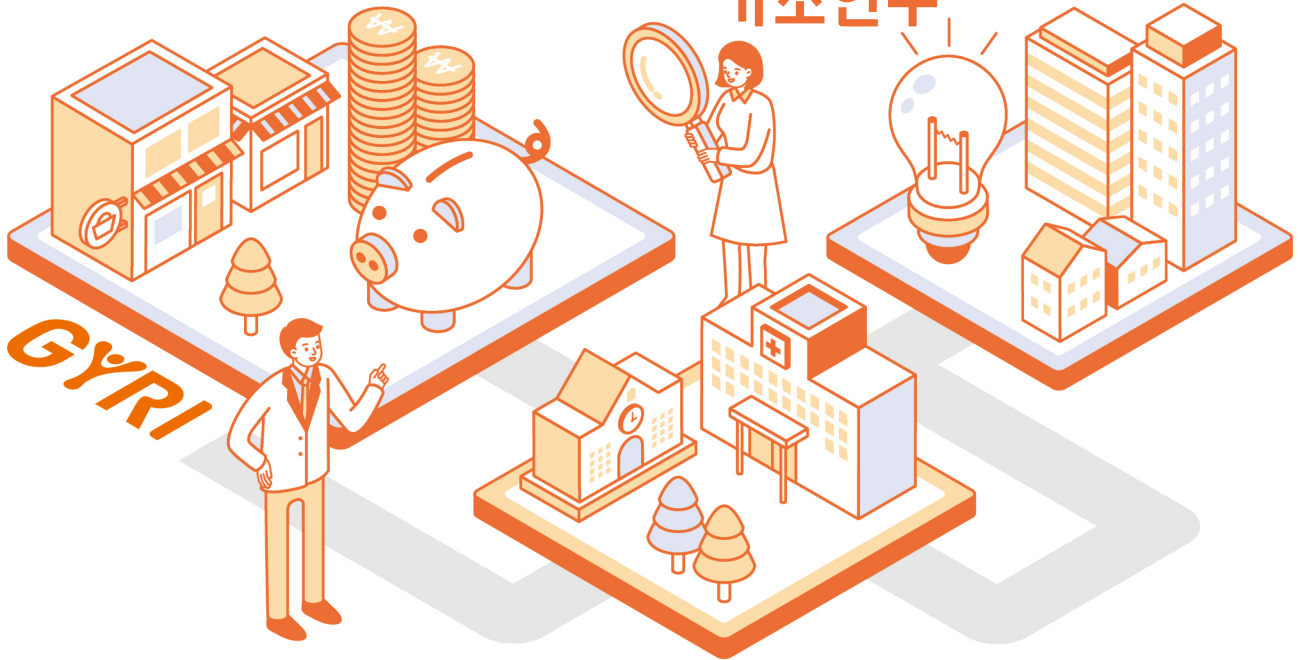


이슈 브리프

Issue Brief

27

고양특례시 경제동향지표 관련 기초연구



발행일 2022년 12월 21일
발행인 정원호
발행기관 고양시정연구원
홈페이지 www.goyang.re.kr.

연구책임자

김용덕(kyd@goyang.re.kr)
 시민정책연구실, 연구위원

공동연구자

김은지(ejkim@goyang.re.kr)
 시민정책연구실, 연구원

본보고서

보고서명 : 고양특례시 경제동향지표 관련
 기초연구
 저자 : 김용덕, 김은지
 발행일자 : 2022년 10월 31일

요약

01 최근 경제 구조가 점점 복잡해짐에 따라 개별 지역에서 발생하는 경제 현상을 정확히 파악하고 대응하는 것이 중요해지고 있음. 고양특례시는 2022년 인구 108만의 특례시가 되면서 다양한 경제 환경 변화에 따른 정책 대응이 필요함. 특히 민선 8기의 최우선 과제로 경제·산업 기반 조성 및 일자리 확대 등을 제시하면서 경제 동향 파악의 중요성이 더욱 커지고 있음. 하지만 고양특례시의 경제동향지표에 관한 조사나 정리가 되어 있지 않아 지역경제 현황을 정확하게 판단하기가 어렵고, 이에 따라 제대로 된 정책 수립이 어려운 상황임.

02 이에 따라 본 연구는 고양특례시 경제동향지표를 선정하고 향후 발전방안을 제시함. 먼저, 주요 기관과 지방정부의 지역경제 모니터링 사례와 지역경제지표를 바탕으로 고양특례시 경제동향지표를 선정함. 월간 경제동향지표는 6개 부문, 20개 지표를 선정하였고, 반기 경제동향지표는 7개 부문, 30개 지표를 선정함. 다음으로 향후 지역경제 모니터링 체계를 구축하기 위한 단계별 방안도 추가적으로 제시함.

01

서론

- 최근 경제 구조가 점점 복잡해짐에 따라 개별 지역에서 발생하는 경제 현상을 정확히 파악하고 대응하는 것이 중요해지고 있음
- 고양특례시는 2022년 인구 108만의 특례시가 되면서 다양한 경제 환경 변화에 따른 능동적인 정책 대응이 필요함
- 특히 민선 8기의 최우선 과제로 경제·산업 기반 조성 및 일자리 확대 등을 제시하면서 경제 동향 파악의 중요성이 더욱 커짐
- 하지만 고양특례시의 경제동향지표에 관한 조사나 정리가 되어 있지 않아 지역경제 현황을 정확하게 판단하기가 어렵고, 이에 따라 제대로 된 정책 수립이 어려운 상황
- 이에 따라 본 연구는 고양특례시 경제동향지표를 선정하고 향후 발전방안을 제시함

02

지역경제동향지표 분석 사례

- 한국은행은 지역경제 흐름을 판단하기 위한 기초자료로 「지역경제보고서」를 작성하여 분기별로 공표하고 있음
 - 「지역경제보고서」는 권역별 생산, 수요, 고용, 물가 등 4가지 분야와 관련한 지표를 분석한 분기별 실물경제동향을 중심으로 작성
- 「지역경제보고서」의 주요 지표
 - 생산 관련 지표 : 제조업 및 서비스업 생산지수
 - 소비 관련 지표 : 소매판매액지수, 설비투자지수, 설비 투자 실행 BSI, 건설업 업황 BSI 및 건설 기성액, 수출 자료
 - 고용 관련 지표 : 취업자 수, 고용률, 실업률
 - 물가 관련 지표 : 소비자물가지수, 주택매매가격, 전세가격지수

〈한국은행 지역경제동향 관련 주요 지표 해설〉

주요지표	내 용
제조업 생산지수	제조업의 성장세를 가늠하는 핵심지표로써 제조업 전체 및 개별업종의 생산 활동을 종합적으로 파악하기 위해 지수화한 것
소매 판매액 지수	소비동향을 파악하기 위해 작성되는 지표로 백화점, 대형마트는 물론 슈퍼마켓, 전문소매점 등에서 매월 판매금액을 조사하여 작성하는 통계
설비투자 지수	국내 설비투자 동향의 신속한 파악을 위해 설비투자재의 공급 및 그 배분과정을 추적하여 매월 설비투자액을 추정하여 지수화한 것
소비자 물가지수	가구에서 일상생활을 영위하기 위해 구입하는 상품과 서비스의 평균적인 가격변동을 측정하여 지수화한 것
주택매매 가격지수	아파트, 연립주택, 단독주택 등 주택시장의 평균적인 매매가격변화를 측정하는 지표

- 지방정부는 지역경제에 대한 모니터링을 위해 경제동향지표를 세분화하여 분석하고 있음

○ 지방정부 사례: 17개 시도

- 지역별 경제동향지표는 대체로 통일되지 않고 지역 특성에 따라 상이함

〈지역별 간행물 및 주요지표 구성〉

구 분	간행물(주기)	주요지표 구성
경기도	『경기경제동향』(매월)	9가지 부문, 25가지 지표
충청남도	『충남경제』(매월)	9가지 부문, 35가지 지표
충청북도	『충북동향전망대』(매월) 『월간충북경제』(매월)	9가지 부문, 33가지 지표
경상남도	『경남산업 경제동향』(매월)	9가지 부문, 32가지 지표
경상북도 대구시	『월간대구경제동향』(매월) 『월간경북경제동향』(매월)	11가지 부문, 29가지 지표
강원도	『월간강원경제』(매월)	9가지 부문, 41가지 지표
전라북도	『전북경제동향』(분기별) 『전북경제브리핑』(매월)	7가지 부문, 18가지 지표
전라남도 광주시	『월간광주전남경제동향』(매월)	9가지 부문, 22가지 지표
제주도	『제주경제동향』(매월)	8가지 부문, 31가지 지표
대전시	『월간대전경제』(매월)	11가지 부문, 34가지 지표
세종시	『월간세종경제』(매월)	7가지 부문, 32가지 지표
부산시	『부산경제동향』(매월)	11가지 부문, 31가지 지표
울산시	『울산경제동향』(매월)	9가지 부문, 28가지 지표
인천시	『인천경제동향』(매월)	2가지 부문, 15가지 지표

03

지역경제지표 현황

○ 부문별 지역경제지표

- 지역경제동향 사례를 분석하여 경기, 고용, 생산, 소비, 대외 거래, 물가, 금융, 건설 및 부동산, 투자, 소상공인/중소기업/창업기업의 10가지 부문으로 구분하면 아래 표와 같음

〈부문별 지역경제지표〉

구 분	주요지표
경기	경기종합지수, 기업경기실사지수, 경제인식 및 전망지수
고용	취업지수, 고용률, 경제활동인구, 경제활동참가율, 실업지수, 실업률, 생산가능인구, 비경제활동인구, 고용보험 피보험자수, 구인/구직 동향, 고용보험 가입 사업장수
생산	광공업생산/출하/재고지수, 사업장 현황, 서비스업생산지수, 제조업생산지수, 산업용 전력판매량
소비	대형소매점 판매액지수, 신용카드결제액, 소비자심리지수, 전력판매량, 전문소매점 판매액지수, 상업용 전력판매량, 자동차등록현황
대외거래	수출액, 수입액, 무역수지
물가	소비자물가지수, 생활물가지수, 신선식품지수, 농산물소비자가격
금융	가계대출, 기업대출, 주택담보대출, 기타대출, 금융기관 여수신, 예금은행 여수신, 비은행기관 여수신, 어음부도율, 중소기업대출
건설/부동산	건설수주액, 주택인허가수, 주택매매가격지수, 주택전세가격지수, 미분양주택수, 주택매매거래량, 주택사업경기전망지수, 건축허가/착공면적, 지가변동률, 토지매매거래량
투자	기계류 수입액, 자본재 수입액
소상공인/창업기업	창업기업수, 소상공인 전망 BSI, 소상공인 체감 BSI, 전통시장 전망 BSI, 전통시장 체감 BSI

○ 통계청의 시군구 지역경제지표

- 통계청은 e-지방지표 서비스를 통해 시도 및 시군구 차원 통계 제공
- 이는 인구, 가족, 건강, 교육, 소득과 소비, 고용과 노동, 주거와 교통, 문화와 여가, 성장과 안정, 안전, 환경, 사회통합의 총 12개 부문으로 구성
- 이 중 지역경제와 관련 있는 5가지 부문 및 주요지표를 아래 표에 나타냄

〈통계청의 시군구 지역경제 관련 지표〉

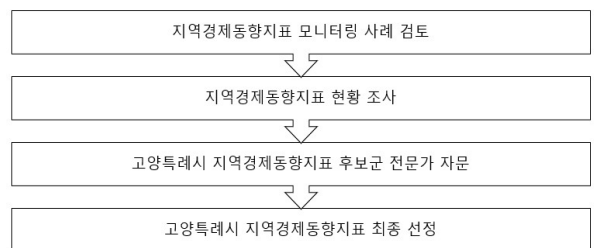
구 분	주요지표
인구	고령인구비율, 남녀성비, 농가인구, 등록외국인현황, 사망률, 순이동인구, 인구증가율, 인구총조사 인구, 전입인구, 전출인구, 주민등록인구, 추계인구, 사망자수, 출생아수, 평균연령, 평균초혼연령, 합계출산율
가족	1인가구비율, 다문화혼인건수, 독거노인가구비율, 신혼부부수, 유아 천명당 보육시설수, 이혼건수, 조이혼율, 조혼인율, 혼인건수, 혼인형태
고용 및 노동	경제활동인구, 경제활동참가율, 고용률(반기), 상용직 비중, 실업률, 청년고용률, 취업자수, 타지역 통근 취업자
주거 및 교통	교통문화지수, 자동차 천대당 교통사고발생건수, 노후주택비율, 도로포장률, 도시지역면적, 미분양주택현황, 빈집비율, 아파트가격지수, 음주운전교통사고비율, 일반가구 주택소유율, 일반가구 주택소유율, 1인당 자동차 등록대수, 주택가격지수, 주택수, 지가변동률, 토지거래면적
성장 및 안정	GRDP, 가구수, 농가수, 사업체수, 종사자수, 친환경인증농산물출하현황, 친환경인증축산물출하현황, 재정자립도, 재정자주도

04

고양특례시 경제동향지표

- 주요 기관과 지방정부의 지역경제 모니터링 사례와 지역경제지표 등을 통해 고양특례시 경제동향지표를 선정

〈고양특례시 경제동향지표 선정 과정〉



○ 고양특례시 경제동향지표: 월간, 반기로 구분

- 활용가능한 경제지표 공표시기가 상이하므로 월간 경제동향지표와 반기 경제동향지표로 구분
- 분기 경제동향지표는 월간 경제동향지표와 매우 유사하기 때문에 고려하지 않음
- 고양특례시 월간 경제동향지표는 6개 부문, 20개 지표를 선정

〈고양특례시 월간 경제동향지표〉

구 분	내 용
월간 경제동향 지표	생산가능인구, 자동차등록현황, 수출액, 수입액, 무역수지, 주택매매/전세 가격지수, 미분양주택수, 주택매매거래량, 자가변동률, 토지매매거래량, 아파트가격지수, 기계류 수입액, 자본재 수입액, 고령인구비율, 남녀성비, 순이동인구, 전입인구, 전출인구, 주민등록인구

- 고양특례시 반기 경제동향지표는 7개 부문, 30개 지표를 선정
- 반기 경제동향지표는 월간 경제동향지표로 사용가능한 지표를 모두 포함하며, 반기로 조사되어 익반기에 공표되는 고용부문 8개 지표와 1년 주기로 조사되어 당년에 공표하는 성장부문 2개 지표를 포함하고 있음

〈고양특례시 반기 경제동향지표〉

구 분	내 용
반기 경제동향 지표	생산가능인구, 경제활동인구, 경제활동참가율, 고용률(반기), 상용직 비중, 실업률, 청년고용률, 취업자수, 타지역 통근 취업자, 자동차등록현황, 수출액, 수입액, 무역수지, 주택매매/전세가격지수, 미분양주택수, 주택매매거래량, 자가변동률, 토지매매거래량, 아파트가격지수, 기계류 수입액, 자본재 수입액, 고령인구비율, 남녀성비, 순이동인구, 전입인구, 전출인구, 주민등록인구, 재정자립도, 재정자주도

- 선정된 월간 경제동향지표와 반기 경제동향지표 외에 고양특례시의 경기 부문, 금융 부문과 관련한 추가 지표 발굴과 활용이 가능
- (상공회의소 협약) 고양상공회의소와 협약을 체결하여 고양시 경기부문에 대한 면밀한 분석과 경기전망 가능
- (한국은행 협약) 한국은행 경기본부와 협약을 통해 고양시 중소기업 대출 및 어음부도율, 가계대출 등에 대한 자료 활용 가능, 고양시 금융부문에 대한 분석 가능

05

결론 및 향후 과제

- 고양특례시 지역경제 모니터링 체계는 크게 3단계로 구분하여 구축할 필요가 있음

○ (1단계) 반기별 「고양경제동향」을 지속적으로 발표하고 이를 통해 경제 이슈를 도출하고 대응하는 과정이 필요

- 고양특례시와 유관기관, 고양특례시민 등으로 구성된 협의체를 구성하고, 지속적인 간담회를 통해 현장의 목소리를 청취하고 대응하는 선순환 구조 필요
- 고양특례시민의 자료 접근성을 높이기 위해 고양시정연구원 홈페이지에 「고양경제동향」, 「고양경제이슈」 등을 제공하는 것이 필요

○ (2단계) 반기별 「고양경제동향」을 월별로 공표시기 단축 및 고양시정연구원 내 경제동향센터 설립을 통한 경제동향 분석 및 주요 이슈 대응 시스템 구축

- 반기별로 발표하는 「고양경제동향」에 추가적 지표 발굴 등을 통해 월별 「고양경제동향」으로 공표시기를 단축시켜 시의성 있는 정보 제공
- 고양시정연구원 내 경제동향센터를 설립하여 전문적으로 동향을 분석하고 이슈에 대응하는 시스템을 구축할 필요

○ (3단계) 지역경제동향지표 고도화를 위한 계획 수립 필요

- 기존 지역경제동향지표를 바탕으로 향후 고양특례시의 종합적인 경기 관련 지수 및 지표를 개발할 필요
- 고양특례시 주력 산업별로 추가적인 모니터링 방안과 지표를 개발하여 주력산업 성장 적극 지원 및 문제점 개선

○ 선정된 지역경제동향지표를 바탕으로 모니터링체계를 구축한다면, 고양특례시 정책 수립 및 추진 등에 중요한 역할을 할 것으로 판단

- 정책에 대한 효과 판단 및 정책 방향 수립에 중요한 기초자료가 될 것으로 보임
- 주요 이슈를 선제적 발굴하여 고양특례시 및 유관기관 등에 시의성 있는 정보를 제공